

- 1. Úvod**
- 2. Něco z historie školy**
- 3. Charakteristika**
  - 3.1. Poloha
  - 3.2. Budova a pozemky
- 4. Pracovníci školy**
- 5. Žáci školy**
- 6. Výchova a vzdělávání**
  - 6.1. Učební plány
  - 6.2. Výsledky výchovy a vzdělávání
  - 6.3. Kam po devítce?
  - 6.4. Soutěže a olympiády
  - 6.5. Školní akademie
  - 6.6. Výlety, exkurze a další akce
  - 6.7. Akce v rámci prevence negativních jevů
  - 6.8. Internet do škol (INDOŠ)
- 7. Další vzdělávání pedagogických pracovníků**
- 8. Správní rozhodnutí**
- 9. Spolupráce se zástupci tříd z řad rodičů**
- 10. Školní rok 2002/2003**

Vážení rodiče, žáci, kolegové a přátelé,

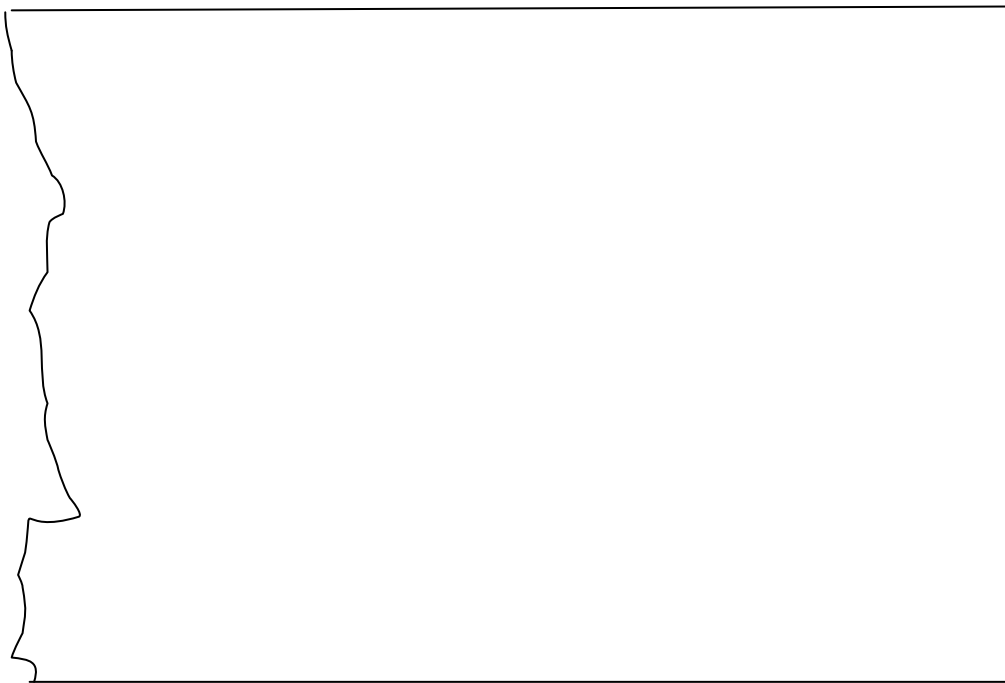
rád bych vás informoval o všem, co nám přinesl školní rok 2001/2002 nového a zajímavého, jak úspěšní byli naši žáci, o všem, co se v naší škole udělalo a co se plánuje, zkrátka, jak žije **naše ZŠ Na Stráni**.

Vít Průša

ředitel školy

## 2. Něco z historie školy

Dokončení stavby budovy školy se váže k roku 1924. Zahájení prvního školního roku 1924-1925 bylo zaznamenáno v kronice školy takto:  
(viz titulní strana)



[Z originálu - Školní kronika]

### **3. Charakteristika**

#### **3.1. Poloha**

ZŠ Na Stráni leží na levém břehu Labe ve vilové části města. Budova byla postavena v relativně vyšší nadmořské výšce (163 m) a žáci mají tudíž možnost pěkného pohledu na větší část města a zároveň nemusí dýchat městský smog. Velkou výhodou je také nízká hlučnost v této lokalitě. Dostupnost školy je dobrá, a to jak pěšky z centra, tak i vzhledem k městské autobusové dopravě (např. autobus č.4 - 2 minuty chůze, č.1, 7 - 7 minut, č. 2 - 10 min.).

#### **3.2. Budova a pozemky**

##### **3.2.1. Charakteristika budovy**

Celkové stáří budovy je 77 let. Jsou zde 3 podlaží (suterén, přízemí, I.patro) - 19 učeben a 10 kabinetů, dále pak tělocvična a místnost dílen. Prostory, kde se nachází sborovna a ředitelna, jsou situovány v tzv. vile (levá část budovy - dříve byt ředitele).

##### **3.2.2. Charakteristika pozemků**

Zastavěná plocha školy je asi 1000 m<sup>2</sup>. Kolem budovy jsou školní pozemky o celkové ploše přibližně 1700 m<sup>2</sup>. Větší část se rozkládá za školou (SZ strana), kde mají žáci k dispozici skleník, ovocný sad, skalky .... travnaté volejbalové hřiště a doskočiště. Před budovou pak děti sportují na asfaltovém hřišti.

##### **3.2.3. Údržba pozemků**

Celý loňský školní rok byl ve znamení intenzivních prací na zvelebení okolí školy. Hlavní důraz byl kladen na likvidaci plevelů, údržbu trávníků

a přípravu rekonstrukce (vlastně znovuvybudování) plotů. Vše pak směřovalo k postupné přeměně školních pozemků na funkční naučnou stezku. Těžký boj vedeme s úporným plevelem divoce rostoucím tabákovníkem na severní straně školy. Zatím bohužel prohráváme, ale porost je již poloviční. Obnovili jsme okrasné záhonky před školou a zpřístupnili nejmalebnější část zahrady pro naše děti (pravá strana školy).

#### 3.2.4. Údržba budovy

##### *a/ úklid po řemeslných pracech*

Nejtěžší práce čekala nás všechny před zahájením nového školního roku. Důvodem byl generální úklid po elektroinstalačních pracech - což vlastně představovalo "umýt vše".

##### *b/ dokončení elektroinstalace*

V průběhu roku byly dokončeny elektroinstalační práce i v ostatních prostorách školy (půda, sklepy, dílny atd.)

##### *c/ přírodní laboratoř*

Fakt, že se nám uvolnily prostory v bývalém bytě, znamenal, že jsme se mohli pustit do budování přírodní laboratoře. Tyto prostory však bylo nutné také kompletně zrekonstruovat (elektřina, zednické a malířské práce). To se povedlo a je třeba zmínit, že také díky nezištné pomoci pedagogů a chlapců z Výchovného ústavu ze Slovanské ul. Nyní máme k dispozici přírodovědnou laboratoř, kterou jsme nutně potřebovali k realizaci připravované profilace školy (přírodovědné zaměření).

*d/ funkční kabinety*

Projekt "Funkční kabinety" byl pro nás zatěžkávací zkouškou před koncem školního roku. Nejnáročnější se stala vlastní příprava předmětových kabinetů, které do té doby sloužily víceméně pro ukládání pomůcek a dalšího materiálu. Cílem projektu bylo poskytnout pedagogům kvalitní klidné místo pro vědeckou i pedagogickou činnost, přípravu na ni, ale také místo pro převlékání a trochu soukromí. Dále pak tento krok přinese zviditelnění předmětových kabinetů a intenzivní spolupráci v rámci metodických seskupení. Díky osobnímu přínosu všech pedagogů nakonec vznikly krásné útulné kabinety! V souvislosti s tímto je třeba ocenit vstřícný postoj odboru školství, který nás podpořil výměnou staré nevyhovující telefonní centrály za centrálu s možností komunikačního propojení jednotlivých kabinetů.

*e/ zlepšení dopravní situace v okolí školy*

Po několika letech snažení se podařilo docílit zjednosměrnění nebezpečné silnice podél školy (Varšavská), což výrazně zlepšilo bezpečnost našich dětí. Lidé si velmi rychle zvykli, a tak se musíme jen ptát: "Proč to nešlo rychleji?!" Nyní se již zaměříme na další problematický úsek - přechod železničního přejezdu u bývalého pivovaru. Zatím lze chválit přístup městské policie, která na naši žádost kontroluje tento úsek alespoň v těch nejvytíženějších časech - ráno a odpoledne.

*f/ školní družina (Thunská ul.)*

Především jsme velmi rádi za dokončení úprav terénu po zavezení starém bazénu. Vybetonovaná plocha již nikoho neohrožuje a dá se pěkně využít na sportování. Do družiny jsme pořídili i nové regály na tašky, televizi a videorekordér. Stále nás však trápí "ohyzný" plot, který je ve velmi špatném stavu, a původní myšlenka natřít jej by bylo vyhazování peněz oknem. Shnilý plot je třeba vyměnit. V následujícím období je navíc třeba vymalovat a opravit balkónovou část střechy.

**4. Pracovníci školy****4.1. Pedagogičtí pracovníci**

Složení pedagogického sboru:

Tab. 1

p.č.	jméno	praxe	aprobace
1.	Vít Průša, Ř	9	Z
2.	Jitka Kapitančíková, ZŘ	11	I.st.
3.	Hana Jirkovská, VP	24	M-F
4.	Jitka Jiskrová	1	Aj (stud.)
5.	Janeta Křováková	14	I.st.
6.	Vladislava Bambasová	35	Ch-Zpv
7.	Irena Horová	20	Č-Hv
8.	Drahomíra Párová	10	Č-Hv
9.	Yveta Hercogová	14	I.st.
10.	Jan Krejčí	1	Z-Tv (stud.)
11.	Annemarie Králová	41	Nj-D-Rj
12.	Alena Valtová	1	M-Z
13.	Jana Kadlecová	33	I.st.
14.	Mirka Dondová	12	I.st. (stud.)
15.	Iva Nenáhlová	38	I.st.
16.	Pavčina Sirová	7	I.st.
17.	Jitka Němečková	21	I.st.
18.	Renata Jihlavcová	4	I.st.
19.	Marta Machalová	12	I.st.
20.	Jana Nouzová	29	I.st.
21.	Hana Kopčanová	13	I.st.

22.	Lenka Hrdá	3	Z-D
zástup	Anna Jelínková	38	I.st.
zástup	Věra Šilhavá	38	I.st.
23.	Hana Bajusová, vŠD	34	vychov.
24.	Alena Nováková	35	TV-Rj
25.	Eva Holandová,R.Votápková	23	vychov.
26.	Ludmila Hájková	33	vychov.

7

## PRACOVNÍCI ŠKOLY

### 4.2. Nepedagogičtí pracovníci

Jaroslav Brutman / školník

Božena Tarantová / tajemnice - Jaroslava Škodová od 1.5. 2002

Růžena Cermanová

Julie Tříletá

Jaroslava Šírová

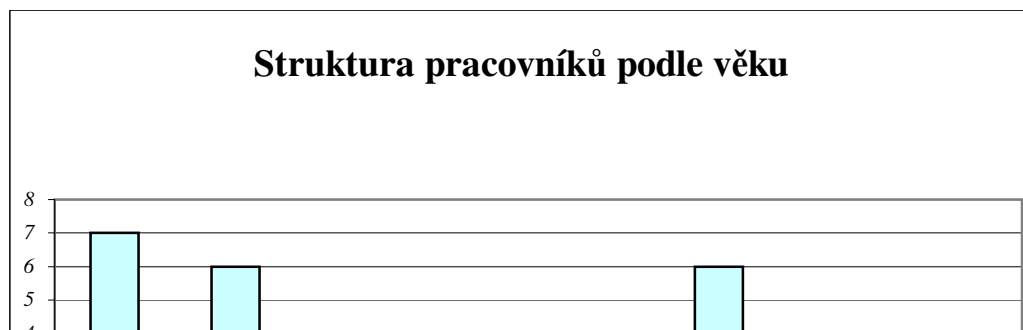
Zdeňka Lipčáková / správce ŠD

Celkem zde pracovalo ve školním roce 2001/2002(včetně školní družiny) 32 zaměstnanců, z toho 3 na částečný úvazek.

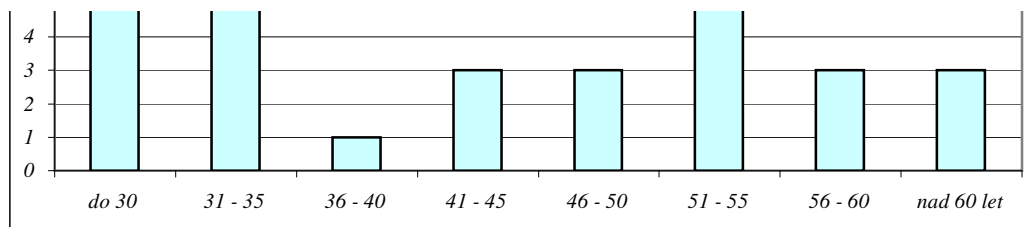
do 30	7
31 - 35	6
36 - 40	1
41 - 45	3
46 - 50	3
51 - 55	6
56 - 60	3
nad 60 let	3
	32

22 učitelů - 4 vychovatelky - 6 správních zaměstnanců
---

Průměrný věk všech zaměstnanců byl v letošním roce 43 let (Obr. 1)



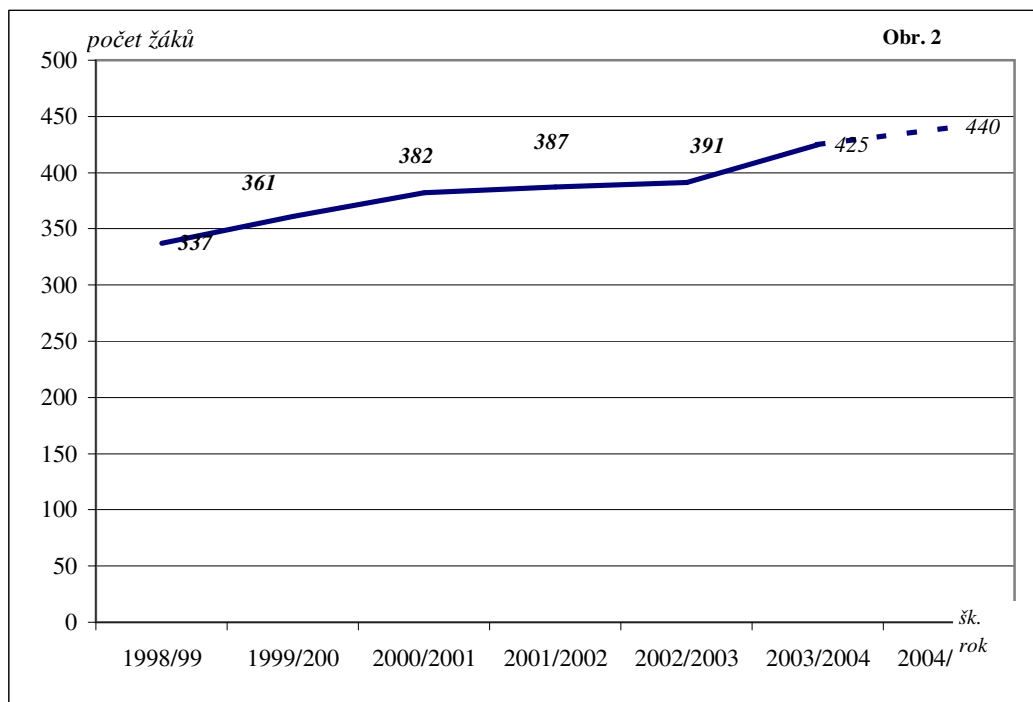
1998/99	1999/200	2000/2001	2001/2002	2002/2003	2003/2004
337	361	382	387	391	425



Obr.1

## 5. Žáci

Počet žáků naší školy opět mírně vzrostl (Obr.2). Zejména jsme rádi, že se nás zatím významně nedotkl trend "zoufalého úbytku prvňáčků" a my nadále otevíráme dvě rozumně naplněné první třídy.



Nadále se snažíme dodržovat průměrný počet žáků okolo 24 tak, aby kvalita výuky nebyla ovlivněna příliš vysokým počtem žáků. Doufáme, že v dalších letech nebudeme nuceni vzhledem k rozpočtům zvyšovat průměrnou naplněnost tříd - nechceme to!



nucení vzhledem k rozpočtům zvyšovat průměrnou naplněnost tříd - nechceme to! (Průměrný počet žáků v jedné třídě byl 24,19.) Naší prioritou je kvalitní výuka a ve třídách s počtem žáků nad 30 je to velmi složité (o individuálnější přístup k žákům ani nemluvě). Pokud se nám v příštím školním roce podaří opět naplnit dvě první třídy, je pravděpodobné, že celkový počet žáků na škole přesáhne hranici 400 (Počty žáků v jednotlivých ročnících - viz tab.3). Na jednoho učitele (přepočteno na plný úvazek) připadalo v průměru 18.5 žáků.

## 9 **VYCHOVA A VZDELAVANI**

### **6. Výchova a vzdělávání**

#### **6.1. Učební plány**

V letošním roce škola pracovala podle níže uvedených učebních plánů. Pro příští školní rok připravujeme změnu na I.stupni - postupný přechod na jednotný vzdělávací program Základní škola.

<b>I. stupeň</b>	<b>1</b>	<b>2</b>	<b>3</b>	<b>4</b>
<i>učební plán - Obecná škola, č.j. 12035/97-20</i>				
český jazyk	6	6	7,5	6,5
matematika	5	4	5	5
prvouka	2	2	4	-
přírodověda - vlastivěda	-	-	-	4
hudební výchova	2	2	1,5	1,5
výtvarná výchova	2	2	2	2
tělesná výchova	2	2	2	2
cizí jazyk	-	-	-	3
volná dispozice	1	2	1	1
<b>celkem:</b>	<b>20</b>	<b>20</b>	<b>23</b>	<b>25</b>

<b>II. stupeň</b>	<b>6</b>	<b>7</b>	<b>8</b>	<b>9</b>
<i>učební plán - Základní škola, č.j. 16847/96 -2</i>				
český jazyk	4	4	5	4
cizí jazyk	3	3	3	3
matematika	4	5	4	4
občanská výchova	1	1	1	1
rodinná výchova	1	1	1	1
tělesná výchova	2	2	2	2
zeměpis	2	2	1	2
dějepis	2	1	2	2
přírodopis	2	1	2	2
hudební výchova	1	1	1	1
výtvarná výchova	2	2	1	1
fyzika	1	2	2	2
chemie	-	-	2	2
pracovní činnosti	2	1	1	1
volitelné předměty	-	2	2	2
<b>celkem:</b>	<b>27</b>	<b>28</b>	<b>30</b>	<b>30</b>

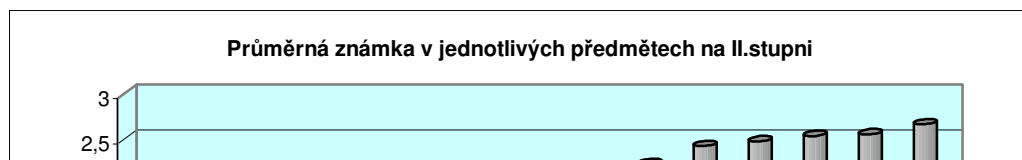
**Volitelné předměty**

Žáci měli možnost vybrat si z těchto předmětů:

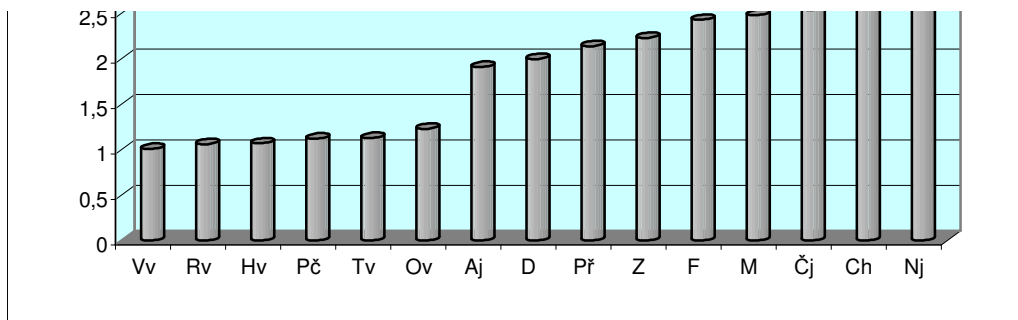
7. ročník - seminář a praktikum ze zeměpisu - domácnost  
 - společenskovední seminář - užití Vv činnosti
8. ročník - seminář a praktikum ze zeměpisu  
 - domácnost  
 - technické kreslení  
 - společenskovední seminář
9. ročník - konverzace z Aj, Nj - praktikum z fyziky  
 - seminář a praktikum ze zeměpisu - společenskovední seminář

**6.2. Výsledky výchovy a vzdělávání**

Celkový prospěch žáků se od loňského roku ještě zlepšil a na konci školního roku byl průměrný prospěch všech žáků 1,56 !! Zvláště vysoký je počet žáků, kteří prospěli s vyznamenáním - 68 (tj. 36%). Také s chováním našich žáků jsme spokojeni. Zde se nám osvědčuje okamžité řešení jakéhokoli problému ve spolupráci s rodiči a pak není ve většině případů ani nutné snižovat známku z chování (Obr. 6).

**Obr. 3**

		49	41
SOŠ a SOU Ruská gymnázium	6		8
SPŠS a D	7	Vv	1,01
Střední zdr. škola	3	Rv	1,06
Libverda	1	Hv	1,07
Stř. odb. uč. dopr.	3	Pč	1,12
Stř. odb. uč. staveb.	6	Tv	1,13
Obchodní akademie	8	Ov	1,23
OU Křešice	3	Aj	1,91
Ostatní	4	D	2
		Př	2,14
		Z	2,23
		F	2,43
		M	2,48
		Čj	2,54
		Ch	2,56
		Nj	2,67



## Přehled klasifikace školy

Tab. 3

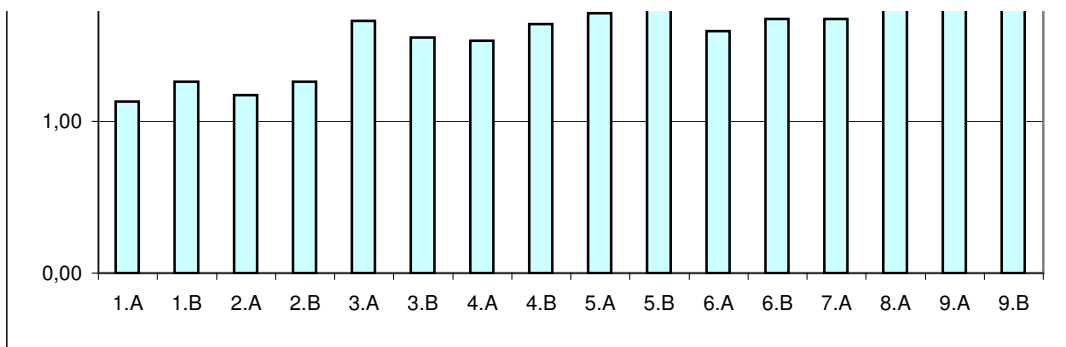
třída	poč.žáků	vyznamen.	prospěli	neprospěli	průměr třídy
1.A	26		25	1	1,13
1.B	26		22	4	1,26
2.A	28		28		1,17
2.B	25		23	2	1,26
3.A	22		21	1	1,66
3.B	24		24		1,55
4.A	23		22	1	1,53
4.B	23		23		1,64
5.A	20	9	11		1,71
5.B	24	9	15	1	1,76
6.A	25	10	13	2	1,59
6.B	25	11	11	3	1,67
7.A	32	11	21		1,67
8.A	25	8	17		1,81
9.A	18	4	14		1,79
9.B	21	6	15		1,79
<b>Celkem</b>	<b>387</b>	<b>68</b>	<b>305</b>	<b>14</b>	<b>1,56</b>

1.A	1,13
1.B	1,26
2.A	1,17
2.B	1,26
3.A	1,66
3.B	1,55
4.A	1,53
4.B	1,64
5.A	1,71
5.B	1,76
6.A	1,59
6.B	1,67
7.A	1,67
8.A	1,81
9.A	1,79
9.B	1,79

## Průměrný prospěch tříd

Obr.4





12

## VYCHOVA A VZDELAVANI

Absence

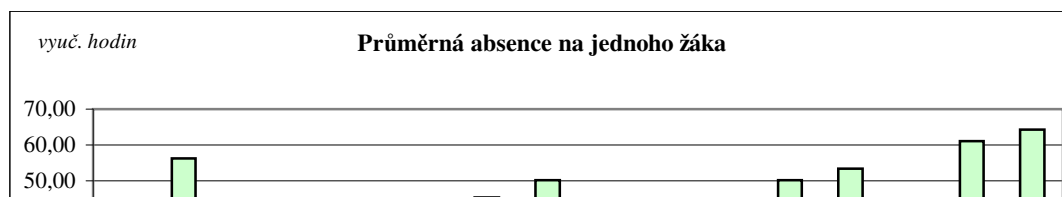
II.pololetí

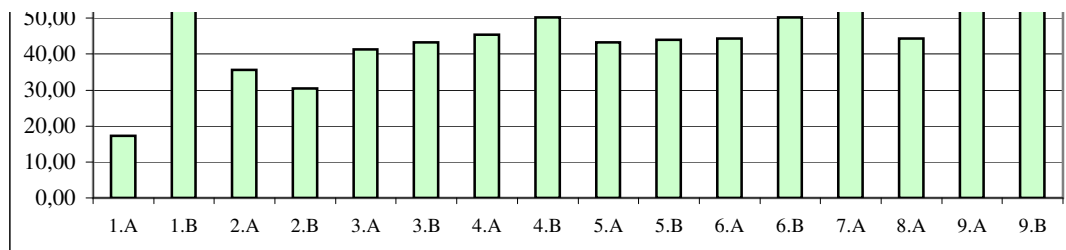
2001/2002

Tab. 4

třída	celkem	na 1 žáka	omluvená	neoml.	na 1 ž	O-N
1.A	448	17,23	448		17,23	
1.B	1615	62,12	1463	152	56,27	5,85
2.A	996	35,57	996		35,57	
2.B	763	30,52	763		30,52	
3.A	950	43,18	910	40	41,36	1,82
3.B	1038	43,25	1038		43,25	
4.A	1054	45,83	1044	10	45,39	0,43
4.B	1205	50,21	1205		50,21	
5.A	866	43,3	866		43,30	
5.B	1056	44	1056		44,00	
6.A	1111	44,44	1111		44,44	
6.B	1328	53,12	1256	72	50,24	2,88
7.A	1711	53,47	1711		53,47	
8.A	1109	44,36	1109		44,36	
9.A	1103	61,28	1099	4	61,06	0,22
9.B	1351	64,33	1351		64,33	
<b>Celkem</b>	<b>17704</b>	<b>46,013125</b>	<b>17426</b>	<b>278</b>	<b>46,01</b>	<b>0,70</b>

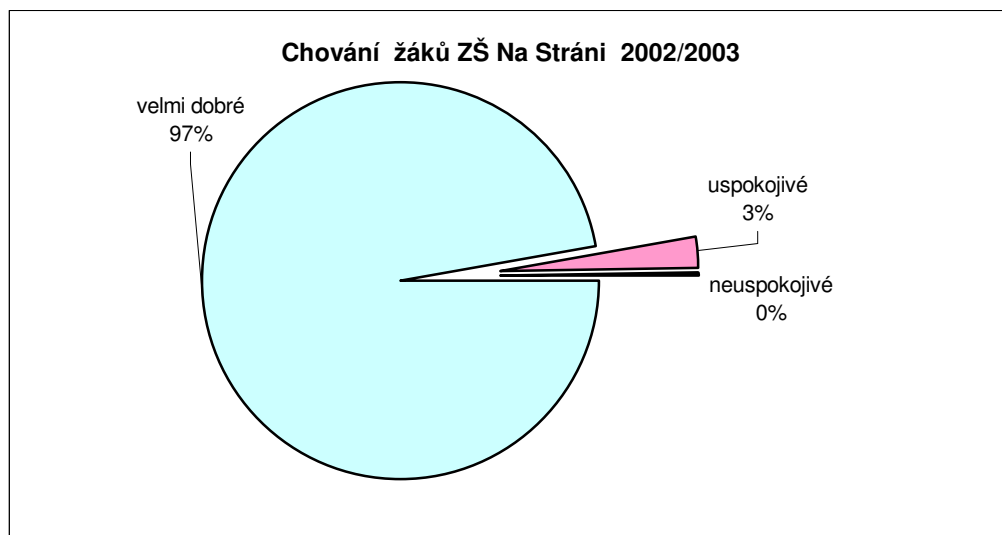
1.A	17,23
1.B	56,27
2.A	35,57
2.B	30,52
3.A	41,36
3.B	43,25
4.A	45,39
4.B	50,21
5.A	43,30
5.B	44,00
6.A	44,44
6.B	50,24
7.A	53,47
8.A	44,36
9.A	61,06
9.B	64,33





Obr. 5

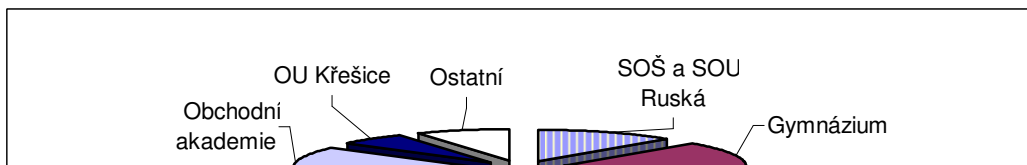
velmi dobré	374
uspokojivé	10
neuspokojivé	1

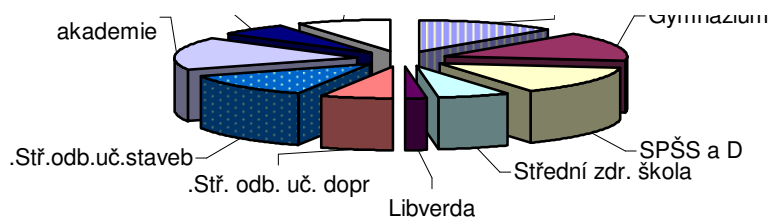


### 6.3. Kam po devítce?

Velmi dobře se žáci umístili na školy dalšího cyklu. Velký zájem jako již tradičně jsme zaznamenali o Střední průmyslovou školu strojní a dopravní na Letné, Obchodní akademii a Gymnázium v Děčíně. Dále pak o Střední zdravotní školu v Děčíně a z učebních oborů ty, které nabízí Střední odborná škola a Střední odborné učiliště v Ruské ul. a Stř. odb. učiliště stavební v Děčíně (obr.2)

### Kde se budou žáci učit a studovat?





Obr. 7

### 6.4. Soutěže a olympiády

Nedílnou součástí výchovněvzdělávacího procesu na škole jsou také akce, které žákům školní rok zpestří, a při kterých si mohou ověřit své dovednosti, znalosti a zasoutěžit si. Zvláště podporujeme postupové soutěže, jež v současné době připravuje na úrovni okresu Dům dětí a mládeže. Do pořádání soutěží pro žáky se v minulém roce zapojilo také Město Děčín.

#### 6.4.1. Olympiády

Tab. 5

poř. číslo	soutěž	nejlepší umístění v okresním kole	
1.	Český jazyk	3. Karolína Špurová 19. Jan Langpaul	
2.	Dějepis	2. Karolína Špurová 7. Michaela Klihavcová	
3.	Matematika I.st. Matematika II.st.	1. Martin Kostka 11. Lukáš Urban	
4.	Německý jazyk	3. František Hons	
5.	Zeměpis	3. Ondřej Hadač	
6.	Anglický jazyk I.kat. Anglický jazyk II.kat.	9. Johana Dočkalová 7. Tereza Klucká	
7.	Zeměpis	16. Tomáš Liga 13. Lucie Bubnová 13. Pavel Koloreň	

#### 6.4.2. Ostatní soutěže

Tab. 6

poř. číslo	název soutěže	počet účastníků
1.	Bezpečná cesta do školy	60
2.	Jak znáš své město a jeho nejbližší okolí	50
3.	Děčínský skřivánek	40
4.	Pět týdnů s prázdnou popelnicí	celá škola
5.	výtvarná soutěž - synagoga	50

15

## VÝCHOVA A VZDELÁVÁNÍ

### 6.5. Školní akademie

Přestože jsme všichni tušili, že příprava školní akademie bude pro nás zkouškou trpělivosti, velkého úsilí a také pro nás bude znamenat mnoho práce "přesčas"....., po závěrečném potlesku zcela zaplněného městského divadla jsme **nelitovali!!**

Žáci se svými učitelkami "táhli za jeden provaz"! Řada dětí úplně poprvé vstoupila na jeviště před opravdové publikum, kde se pokusily "prodat" to, co několik měsíců společně nacvičovaly. Možná také poprvé zažily pocit úspěchu, který byl jen završením jejich poctivé práce....to není nijak zanedbatelné. Velkým kladem byl fakt, že na jevišti vystoupilo bezmála 50% všech žáků naší školy. Všem, kteří se podíleli na přípravě a vlastní realizaci naší první školní akademie patří poděkování!

### 6.6. Výlety, exkurze a další akce

Kromě výše zmíněných činností pořádáme pro žáky celou řadu dalších akcí přímo či nepřímo souvisejících s výukou.

#### 6.6.1. Školní výlety

Dříve bylo celkem běžné pořádat pro žáky škol zajímavé školní výlety, při kterých žáci poznávali krásy naší vlasti. S postupem času vlivem neúprosných předpisů a s tím související finanční situací se školní výlety postupně vytrácejí. Jsme rádi, že žáci naší školy o toto nepřicházejí, přestože možnost vyjet i do vzdálenějších částí republiky je značně omezená.

#### místo konání školního výletu

1.	ZOO Liberec
----	-------------

Na školní výlet postupně během jarních

měsíců, v rámci všech tříd. Výlety

2.	Praha - divadelní předst.
3.	Okolí Děčína
4.	Tiské stěny
5.	Říp, Terezín
6.	Dvůr Králové - Safari
7.	Máchovo jezero
8.	Karlovy Vary
9.	Staré Splavy

měsíců vyjely všechny třídy. Výlety proběhly bez problémů a líbily se! U vícedenních výletů byl zajištěn nepřetržitý dozor včetně nočních hlídek.

16

## VÝCHOVA A VZDĚLÁVÁNÍ

### 6.6.2. Exkurze

1.	Výstava skalniček	26
2.	Pošta	24
3.	Knihovna	100
4.	Thunská kaple	50
5.	Praha	25
6.	Záchranná služba	50
7.	MÚ - matrika	60
8.	ZOO	50
9.	Galerie Hefaistos	25
10.	Libverda	50
11.	Terezín	25

### 6.6.3. Výstavy

1.	Muzeum - Betlémy	100
2.	Židovská synagoga	60
3.	Muzeum - výstava skalniček	50
4.	Libverda - vánoční výstava	45
5.	Střední školy - Střelnice	50

### 6.6.4. Divadelní představení

### 6.6.5. Ostatní

1. Krása nesmírná	Kulturní představení žáků v mateřských
2. O zakletém hadovi	školách (Moskev., Klosterman., Břez.)



3. Hrášková Zuzanka	Představení v domově důchodců a
4. Mše Vánoční	v domově s pečovatelskou službou
5. Cesta za bohem hor	Návštěva akcí hudebního festivalu
6. Princezna s dlouhým nosem	Návštěva Vánočního turnaje v hokeji
7. Vynález zkázy	Základy golfu - Janov
8. Rychlé Šípy	
9. Výchovný koncert	
10. Klavírní vystoupení Z.Křičkové	
11. Máj	

### 6.7. Akce v rámci prevence negativních jevů

Jedním z problémů současné společnosti je poměrně častý výskyt sociálně-patologických jevů, u kterých je nejdůležitější jejich včasná diagnostika a především pak řada preventivních kroků. V loňském školním roce jsme připravili řadu akcí, jejichž cílovou skupinou nebyli pouze žáci.

#### 6.7.1. Akce pro žáky

- dotazník "Diagnostika školního klimatu"
- výzkum v rámci projektu "Kouření a já"
- přednášky a besedy - Sex, AIDS, mezilidské vstahy
- interaktivní hra "Hrou proti AIDS"
- komunitní kruh - sociální vazby a komunikace
- spolupráce s K-centrem, pořad přednášek a seminářů s protidrogovou tem.
- spolupráce s Městskou policií Děčín - přednáška

#### 6.7.2. Akce pro učitele

- seminář "Sociálně negativní jevy u žáků a jejich řešení"

#### 6.7.3. Akce pro rodiče

- přednáška "Jak předcházet sociálně patologickým jevům u svých dětí"

### 6.8. Internet do škol (INDOŠ)

Škola se zapojila do celostátního projektu INDOŠ. Celý projekt se skládá ze tří částí

škola se zapojila do celostátního projektu INDOŠ. Celý projekt se skládá ze tří částí PI-PIII, které zahrnují komplexní vzdělávání pedagogů, vybavení školy potřebným počítačovým parkem a napojení na internet. Vzhledem k tomu, že jsme byli poměrně slušně vybavení již v průběhu minulého roku, byla naše škola zařazena až na poslední místo v první etapě (bohudík!). Celá akce bude dokončena v průběhu září, a tak naši žáci budou moci pracovat v nové učebně již ve školním roce 2002/2003. (Pozn.: námět : "Cesta k docílení toho, že nové počítače budou," by stačil na samostatnou výroční zprávu.)

## DVPP, SRÁVNÍ ROZHODNUTÍ

### 7. Další vzdělávání pedagogických pracovníků

Také v tomto roce jsme zaznamenali snahu pedagogů o maximální využití nabídek pedagogických center pro prohloubení a rozšíření své odbornosti v rámci dalšího vzdělávání.

Tab. 7

obor zaměření	počet seminářů	obor zaměření	počet seminářů
Čj	2	Prim.prevence	4
Li.	2	Studium ředitelů	2

Celkem se učitelé zúčastnili ve školním roce 2001/2002 **37 akcí** dalšího vzdělávání.

### 8. Správní rozhodnutí, ostatní důležitá rozhodnutí, školní inspekce

M	2	Prvouka	1
Psych.	1	Logopedie	1
Tv	2	Ekologie	3
Aj	2	Bílá kniha	1

Tab. 8

Poř.čís.	Druh	Počet
1.	Přijetí do školní družiny	64
2.	Odklad povinné školní docházky	7

3.	Dodatečný odklad školní docházky	1
4.	Uvolnění žáka z předmětu (osvobozen)	3
5.	Den řed. volna	
6.	Prodloužení povinné školní docházky	1
7.	Plnění školní docházky zvláštním způsobem	2
8.	Přijetí žáka cizince	1
<b>Celkem</b>		<b>79</b>

V letošním školním roce neproběhla na naší škole žádná školní inspekce.

19

**RODIČE, ŠKOLNÍ ROK 02/03**

### **9. Spolupráce se zástupci tříd z řad rodičů**

Ve školním roce 2001/2002 jsme se sešli třikrát se zástupci rodičů našich žáků. Rozhodně bylo co projednávat a o čem se radit (např. hospodaření se sponzorskými příspěvky, dopravní bezpečnost žáků v okolí školy, stravování žáků, profilace školy, učební programy atd.). Úspěšně byla zakončena petiční akce za úpravu dopravního značení v okolí školy - je to moc znát!

*Dodatek: Vážení rodiče! Udělejte si chvíli i pro naši vzájemnou spolupráci. Máme mnoho nápadů a návrhů, které mají jediný cíl: "Stále zlepšovat podmínky základního vzdělávání Vašich dětí. Váš názor - alespoň prostřednictvím zástupců jednotlivých tříd - je pro nás přínosný. Můžete také s námi komunikovat prostřednictvím našich webových stránek ([www.muweb.cz](http://www.muweb.cz) / [Skolstvi/na.strani](http://Skolstvi/na.strani) - odkaz **napište nám** ).*

V letošním školním roce bychom chtěli poděkovat za spolupráci paní:

*Macháčkové, Formánkové, Krajíčkové, Kostkové, Růžičkové, Stránské, Mrázkové, Rouskové a pánům Horníkovi a Novotnému.*

### **10. Školní rok 2002/2003**

Bude to školní rok, který nám připraví mnoho otázek především s povinným přechodem školy na příspěvkovou organizaci. Znamená to pro nás hodně úsilí, "práce přesčas" a chladnou hlavu tak, aby se všechno řádně stihlo do 1.1.2003. Další otázkou zatím zůstává, zda přibudou k Základní škole Na Stráni některé další školské subjekty a jestli ano, tak které to budou.

Žáci budou mít k dispozici během září novou počítačovou učebnu, vybudovanou v rámci projektu INDOŠ (málokdo si dovede představit, kolik nás stálo úsilí, abychom

řancí projektu INDOŠ (málokdo si dovede představit, komu nás staio usm, abychom se toho dočkali). Naším žákům bude dále nabídnuto v nadcházejícím školním roce nebývalé množství zájmových kroužků (zvýšení oproti loňskému roku o 100%!).

Pokračovat budeme v aktivitách souvisejících se zvolenou profilací školy (přírodovědné zaměření), zejména pak v budování naučné stezky, přírodní laboratoře, organizování řady zajímavých exkurzí apod.

Důležitým bodem bude uskutečnění lyžařského výcviku, který plánujeme (vzhledem k

Důležitým bodem bude uskutečnění lyžařského výcviku, který plánujeme (vzhledem k šanci "být na sněhu") na období leden-březen. Nejpravděpodobnějším místem akce bude některé z lyžařských středisek v Krkonoších, popř. v Jizerských horách.

Velkým úkolem je realizace našeho projektu na úpravu neúhledné asfaltové plochy před školou na funkční sportoviště. Tento projekt dostal v závěru školního roku od Města Děčín zelenou, a tak (byť s poměrně skromným rozpočtem) se můžeme ve spolupráci s VÚ Slovanská pustit do díla.

Přes nebývalou náročnost nadcházejícího školního roku se na něj těšíme, protože bez toho to ani ve školství jinak nejde. Naše děti nás chtějí mít ve třídách spíš usměvavé a my se budeme snažit, kromě kvalitní přípravy žáků, také o to, aby Základní škola Na Stráni byla plná usměvavých dětí.

Mgr. Vít Průša

ředitel školy

V Děčíně 15.9. 2002















2004/2005

440



**Tab.2**

<b>5</b>
6,5
5
-
4
1,5
2
2
3
1
<b>25</b>



















ÍVÁNÍ







